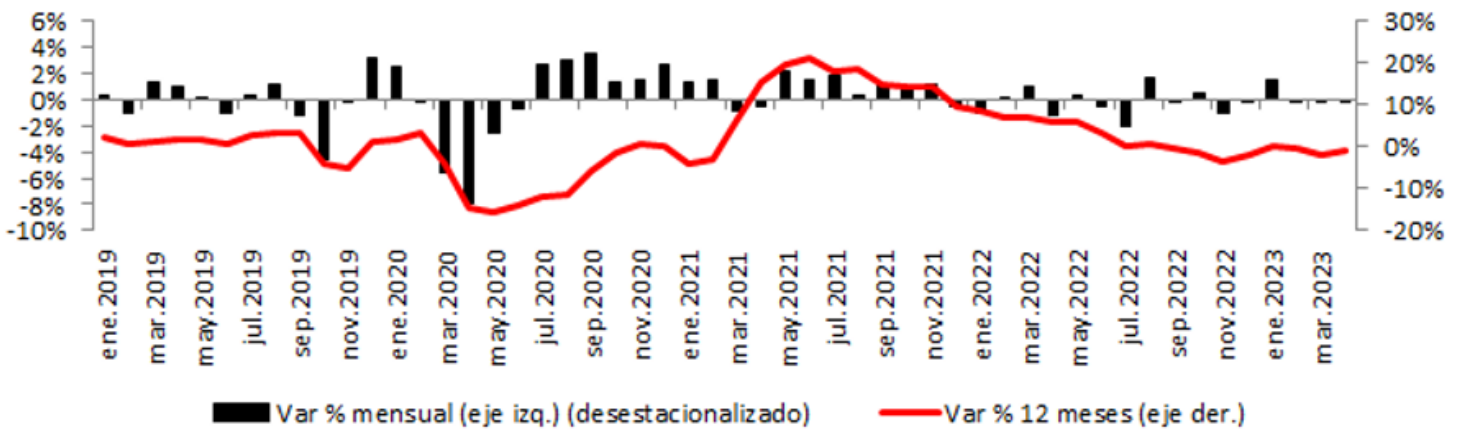


# LA ACTIVIDAD ECONÓMICA REGISTRA SU TERCERA CAÍDA CONSECUTIVA

De acuerdo a la información proporcionada por el Banco Central, el Imacec del mes de abril de 2023 registró una variación de -1,1% en doce meses que se descompone en una contribución de 0,3% por parte del Imacec minero y -1,4% del indicador no minero. El mes de abril de 2023 registró un día hábil menos que el mismo mes del año anterior.

**Gráfico 1: Imacec e Imacec desestacionalizado**

(Cifras en %)



Fuente: Elaboración propia con datos de Banco Central

Al examinar las fluctuaciones por actividad económica, se observa que la producción de bienes, consignó un aumento del 0,5% en doce meses, lo que se explica por el incremento del 3,1% en la actividad minera, un crecimiento de 0,1% en resto de bienes, y, -2,5% de variación en industria manufacturera, lo que compensa en parte, el crecimiento de la minería y en resto de bienes. La producción de bienes contribuyó en 0,1% a la variación en doce meses del Imacec. Por su parte, la minería lo hizo en 0,3% como se mencionó anteriormente. La industria manufacturera contribuyó en -0,2%, y el resto de bienes tuvo nula contribución a la variación interanual de la actividad económica.

Respecto al comercio, se observó una variación de -7,7% en doce meses, lo que sería su undécima caída interanual consecutiva. Dicha caída se explicó por todos sus componentes, destacando el comercio minorista, particularmente respecto a la disminución de las ventas en supermercados y establecimientos especializados de vestuario y alimentos. También tuvo incidencia, la menor venta que ocurrió en el comercio automotor. Esta actividad contribuyó en -0,7% a la variación del Imacec.

Por su parte, los servicios registraron un crecimiento del 0,4% en doce meses, destacando los servicios personales y empresariales. Esta actividad contribuyó en 0,2% a la variación interanual del Imacec.

Los **datos desestacionalizados** arrojan una variación mensual nula en el mes de abril junto con una variación de -0,6% en doce meses. El Imacec minero contribuyó en 0,5% a la variación mensual del Imacec desestacionalizado, mientras que el indicador no minero lo hizo en -0,6%.

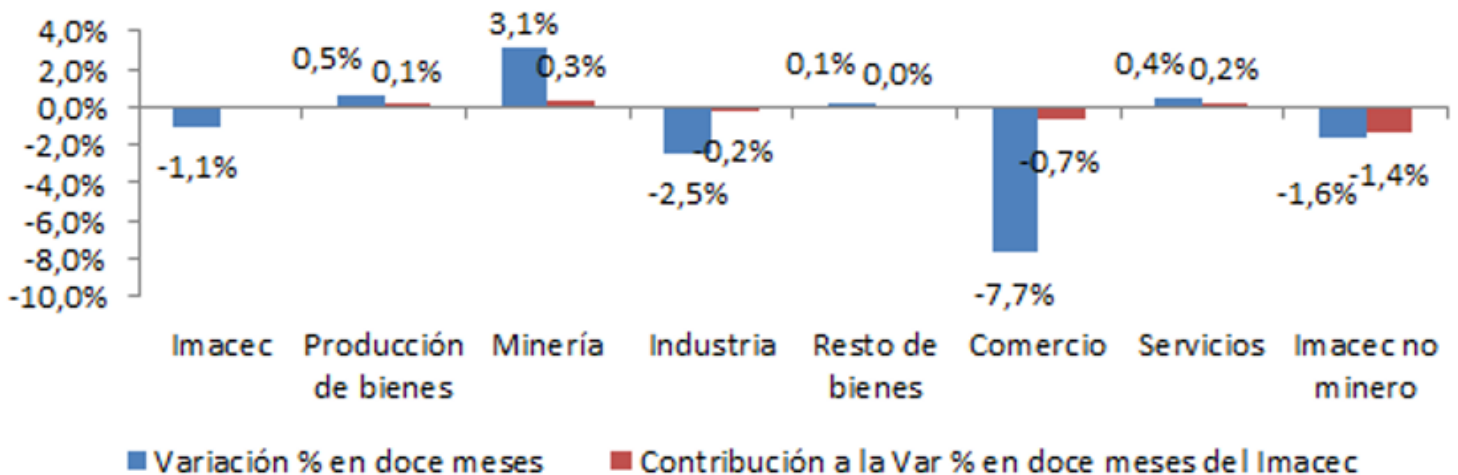
La producción de bienes desestacionalizada registró un crecimiento del 1,1% mensual y 0,7% en doce meses. La minería presentó un incremento del 3,9% mensual y 2,6% en doce meses, la industria manufacturera creció 0,9% mensual y -1,2% en doce meses. Por último, resto de bienes consignó una variación de -2,0% mensual y -0,1% en doce meses. La contribución a la variación mensual desestacionalizada del Imacec por parte de producción de bienes fue de 0,4%, la minería contribuyó en 0,5% como se mencionó anteriormente. La industria manufacturera contribuyó en 0,1% y el resto de bienes, en -0,2%.

El comercio desestacionalizado consignó un -2,4% de variación mensual, y, -5,6% en doce meses. La caída mensual desestacionalizada del comercio se explicó principalmente por las menores ventas en comercio automotor. La contribución del comercio a la variación mensual desestacionalizada del Imacec fue de -0,2%.

Los servicios desestacionalizados experimentaron una variación mensual de -0,4% y un incremento de 0,9% en doce meses. La disminución mensual se explica básicamente por el desempeño en servicios empresariales. Los servicios contribuyeron en un -0,2% a la variación mensual desestacionalizada del Imacec.

**Gráfico 2: Variación % en doce meses y contribución**

(Cifras en %)



Fuente: Elaboración propia con datos de Banco Central

La caída del Imacec en el mes de abril fue mayor a lo estimado (-1,0% de acuerdo a la Encuesta de Expectativas Económicas), y registra el tercer mes consecutivo de variaciones negativas en el indicador. Cabe recordar que en lo que va del año, el Imacec ha presentado variaciones negativas con excepción del mes de enero (0,4%). En febrero, y en marzo, el Imacec registró -0,3% y -1,9% respectivamente. El debilitamiento en la actividad económica también se ve reflejado en las fluctuaciones mensuales desestacionalizadas. En enero, la variación mensual fue de 1,4%, sin embargo, en febrero, marzo y abril fue de -0,3%, -0,2% y 0,0% respectivamente.

El dato de abril reafirma el mal desempeño que está teniendo la economía, especialmente, en la actividad no minera, lo que dificulta aún más, el que se termine con crecimiento para este año 2023. Lo que se observa por sector es heterogéneo, considerando que la minería consignó un impulso de 3,1% en doce meses, y, 3,9% mensual desestacionalizado. En cambio, otros sectores, especialmente el comercio, se han visto muy debilitados, lo que era de esperar considerando los fuertes desequilibrios macroeconómicos que se venían produciendo desde 2021, lo que conlleva a un ajuste “doloroso” que implica el esfuerzo por reducir la inflación, la cual, si bien ha ido cediendo, aún hay camino por recorrer para alcanzar a la convergencia a la meta. En este sentido, se espera que, en el segundo semestre de este año, se dé inicio al proceso de normalización monetaria después de varios meses de política monetaria contractiva. La incertidumbre también sigue teniendo efectos en la actividad, aunque ha ido disminuyendo en los últimos meses en el contexto del proceso constitucional actual. Sin embargo, es de esperar nuevas variaciones negativas en la actividad para los próximos meses.

Para el mes de mayo de 2023, la Encuesta de Expectativas Económicas (EEE) arroja una mediana de -1,1% de variación interanual del Imacec dentro de un rango interdecil de -1,9% hasta -0,7%. De acuerdo a proyecciones realizadas por el Instituto Libertad, se estima que el Imacec para el mes de mayo experimentará una variación en doce meses ubicada entre -1,7% y -0,5%. Respecto al Imacec desestacionalizado, se proyecta una variación mensual nula dentro de un intervalo de confianza entre -1,1% y 1,1%. En doce meses, se proyecta una variación de -0,9% dentro de un intervalo de confianza entre -2,0% y 0,1%.

## REFERENCIAS

- Banco Central de Chile: Nota de prensa Imacec abril 2023. Jueves 1 de junio de 2023