

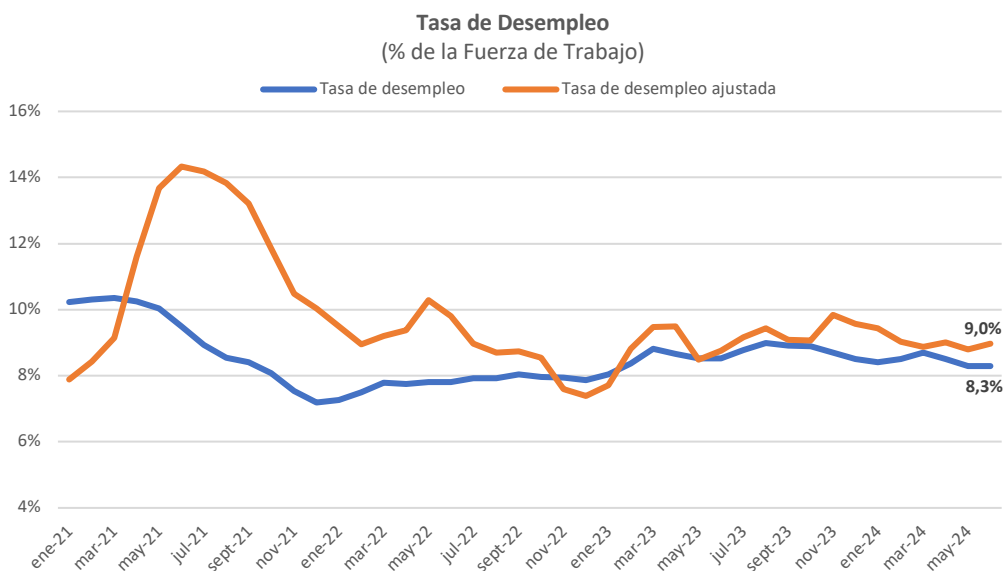
Empleo Público Crece 7,9% en Junio y Aumenta Informalidad Laboral

Destacados

- DESEMPLEO:** La tasa de desocupación alcanzó **8,3%** en el trimestre abril-junio de 2024, revelando una baja de 0,2 punto en comparación con igual periodo del año anterior.
- DESEMPLEO ENCUBIERTO:** Al corregir las cifras del INE, incorporando el alza en los empleos por cuenta propia a los desempleados, **observamos que la tasa de desempleo sube hasta 9,0%** en el trimestre abril-junio de 2024.
- EMPLEO PÚBLICO:** El empleo asalariado privado exhibe un dinamismo de 2,6% anual en junio, con una marcada tenencia a la baja desde febrero, mientras que la evolución en el **empleo asalariado público revela un aumento de 9,0% en junio**, y no deja de subir en igual periodo.

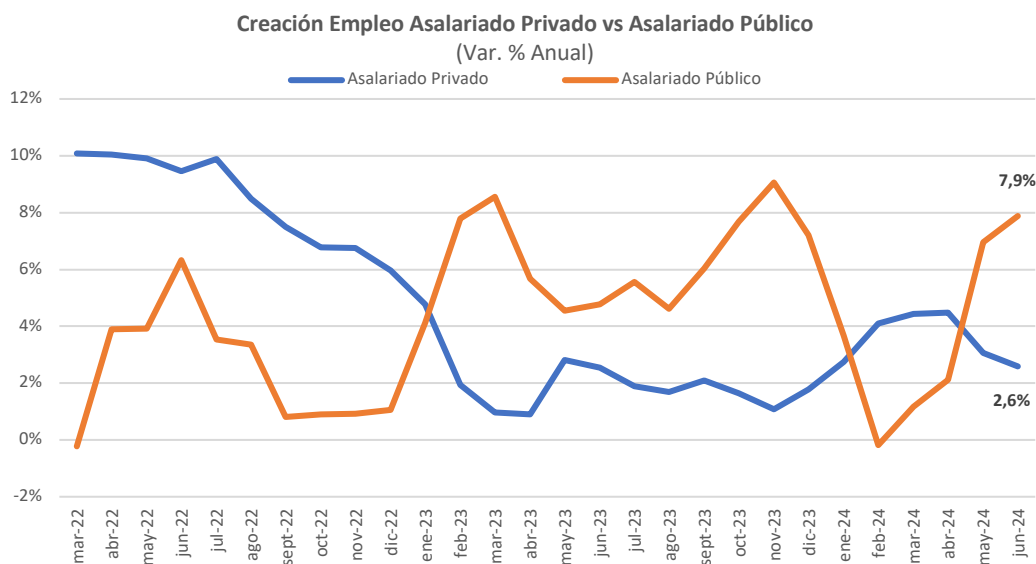
Una tasa de desempleo de 8,3% se observó en el trimestre abril-junio pasado, de acuerdo con las cifras reveladas por el Instituto Nacional de Estadísticas (INE), revelando una disminución de 0,2 punto en comparación con un año atrás, y una variación nula en relación con la tasa de desempleo observada en el trimestre inmediatamente anterior. Según el INE, en el registro del desempleo de junio incidió el dinamismo en la fuerza de trabajo, la que creció 3,0% anual, esto es menos que el crecimiento en los ocupados, que lo hicieron en 3,2% en idéntico periodo. Por su parte, las personas desocupadas aumentaron 0,8%, incididas por aquellas que buscan trabajo por primera vez (0,9%).

Las cifras dadas a conocer por el INE revelan que los trabajadores asalariados crecieron a tasas de 3,6% anual mientras que los trabajadores por cuenta propia crecieron 3,3% en doce meses, lo que significa en este último caso una consolidación en la tendencia observada desde abril pasado, y una aceleración en relación con las cifras observadas en marzo, pues en el trimestre terminado en mayo los trabajadores por cuenta propia observaron un dinamismo de 2,6% anual. Lo anterior podría ser explicado parcialmente en la desaceleración que muestra la economía en los últimos meses, a partir de los indicadores de actividad económica dados a conocer por el Banco Central.



Fuente: Elaboración propia con información del INE.

Otra explicación, que complementa a la anterior, está en la aceleración en el ritmo de creación de empleo asalariado público. En efecto, al analizar las cifras de la creación de empleo en mayor detalle, se observa que, en el trimestre móvil terminado en junio, el empleo asalariado privado exhibe un dinamismo de 2,6% en doce meses (3,1% anual en el trimestre inmediatamente anterior), lo que representa un deterioro en la tendencia observada en los meses previos. Por otra parte, la evolución observada en el empleo asalariado público es inversa, y anota cifras de crecimiento elevadas, llegando a revelar un dinamismo de 7,0% en la medición de mayo la que se ha acelerado a 7,9% en el trimestre terminado en junio.



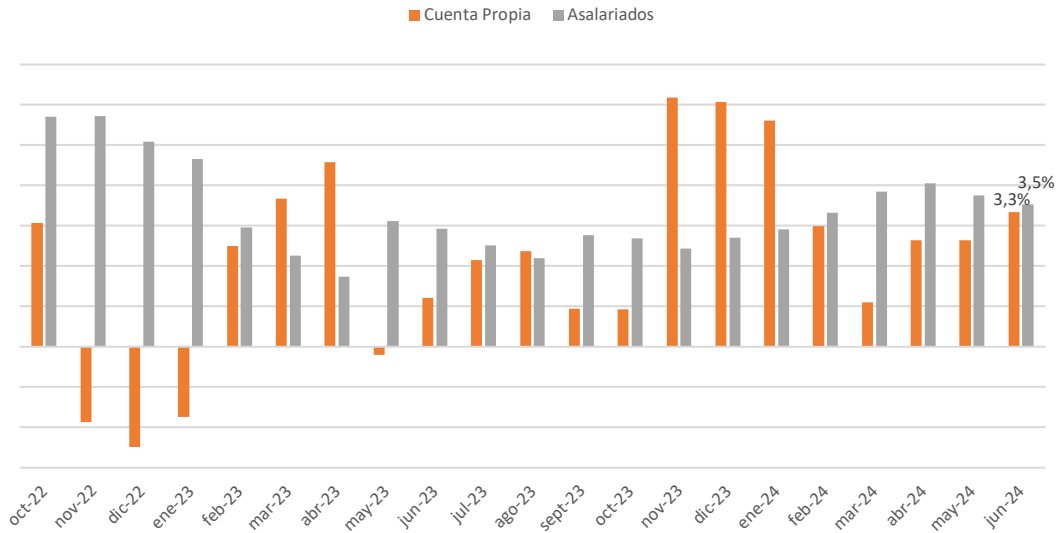
Fuente: Elaboración propia con información del INE.

En un contexto en que la economía está mostrando señales ambiguas de recuperación económica, lo más razonable es suponer que las personas que se encuentran empleadas por cuenta propia, en realidad se encuentran buscando activamente un empleo formal y de mejor calidad, y que han debido recurrir a cualquier actividad que les signifique ingresos temporales. Al corregir las cifras, incorporando esta alza en los empleos por cuenta propia a los desempleados informados por el INE, observamos que la tasa de desempleo se eleva a tasas de 9,0% en el trimestre móvil terminado en junio.

Por otra parte, de acuerdo con el INE, la tasa de ocupación informal se mantiene en 28,2% en el trimestre terminado en junio. Las personas ocupadas informales aumentaron 7,2%, incididas tanto por las mujeres (8,1%) como por los hombres (6,4%). Según categoría ocupacional, la variación de las personas ocupadas informales fue incidida por trabajadores por cuenta propia (10,1%) y asalariadas públicas (12,2%), mientras que al analizar las cifras por sector económico, el ascenso en la informalidad laboral se debió, principalmente, a comercio (11%) y transporte (14,4%).

De acuerdo con el INE, la tasa de desocupación ajustada estacionalmente fue 8,3%, aumentando 0,1 pp. con respecto al trimestre móvil anterior, como consecuencia de la disminución de la fuerza de trabajo (0,3%), que resultó del alza de los desocupados (1,7%) y del alza de los ocupados (0,2%). La tasa de desocupación masculina aumentó 0,2 pp., situándose en 7,8%, mientras que la tasa de desocupación femenina no varió trimestralmente, ubicándose en 9,0%.

Evolución de Personas Empleadas por Cuenta Propia y Asalariados
(Var. % Anual)



Fuente: Elaboración propia con información del INE.

En concreto, se observan dos fenómenos opuestos, por un lado, hay una recuperación en la generación de empleos, pero por otra parte este dinamismo no es suficiente para absorber el crecimiento de la fuerza de trabajo, que crece a una tasa de 3,2%. El escenario para los próximos meses no se ve optimista, toda vez que ya estamos dejando atrás los mejores meses para la creación de empleo por efectos estacionales, en adelante esperaríamos que se ralentice en el margen, según avance la ejecución de inversión privada y pública calendarizada para los próximos meses.

31 de Julio de 2024