

**PERSPECTIVA
POLÍTICA**
MAYO

**ANÁLISIS DE LOS NO
IDENTIFICADOS POLÍTICAMENTE
EN LA ENCUESTA CEP**

2025

RESUMEN

En este documento se revisan en detalle los resultados de la reciente encuesta del Centro de Estudios Públicos (CEP) correspondiente a marzo – abril de este año, analizando algunas diferencias políticamente relevantes entre los identificados en la escala izquierda-derecha y los no identificados en ese eje.

Entender a este grupo de la población parece fundamental en un año electoral y más con sistema de voto obligatorio.



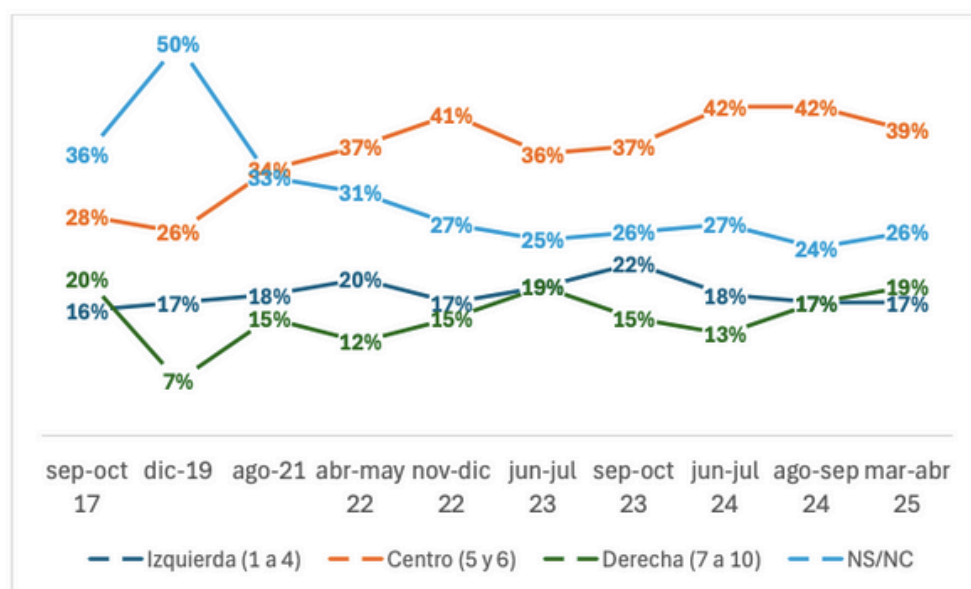
¿Qué tan relevante es la distinción entre izquierda y derecha para comprender el debate político y las posiciones de las personas a la hora de definir sus preferencias políticas?

Si bien esta diferenciación ha perdido fuerza en los últimos años de todas maneras constituye una guía útil para entender las decisiones políticas de los individuos.

En este contexto, de acuerdo con la encuesta CEP de marzo – abril de 2025, el 17% de las personas puede clasificarse en izquierda, el 39% en el centro, el 19% en la derecha y el 26% no sabe o no contesta en este eje izquierda-derecha.

Gráfico 1. Los conceptos de izquierda y derecha son útiles para resumir de una manera muy simplificada lo que piensa la gente en muchos temas.

Me gustaría que por favor se clasificara en la escala que va de 1 a 10 donde 1 representa a la izquierda y 10 representa a la derecha



Fuente: Elaboración propia en base a encuesta CEP marzo – abril 2025



Dimensión política – electoral

En esta primera dimensión, los no identificados en esta escala izquierda – derecha tienen un nivel de aprobación al presidente Gabriel Boric inferior al 10%.

Entre quienes no declaran haber votado en la segunda vuelta presidencial de 2021, el 65% dice que no habría votado ni por Boric ni por José Antonio Kast.

Asimismo, solamente el 2% está muy interesado o interesado en la política, frente al 87% que señala que no está muy interesado o nada interesado.

A su vez, el 54% opina que es muy importante o bastante importante votar en las elecciones, siendo el grupo que menos apoya esta idea (sobre el 80% entre los identificados con la izquierda, centro o derecha).

Finalmente, son el grupo que más adhiere a la afirmación de que a la gente como uno, le da lo mismo un régimen democrático que uno autoritario.

Dimensión económica – social

Junto con los identificados con la derecha, los no identificados son los que más califican la actual situación económica del país como mala o muy mala (59%) y sólo el 9% piensa que en los próximos 12 meses la situación económica del país mejorará.

En el plano personal, el 25% sostiene que su actual situación económica es muy buena o buena y el 54% afirma cree que esta se mantendrá igual en los próximos 12 meses.

En este segmento, el 50% responde que en el momento actual Chile está estancado.

Por último, el 35% está muy de acuerdo o de acuerdo con que las generaciones que vienen después de nosotros tendrán un mejor país para vivir.



Además de esta visión más sombría de los no identificados políticamente respecto a la economía y la sociedad, llama la atención en esta dimensión las enormes diferencias que poseen las personas identificadas más hacia la izquierda con el resto: los individuos de izquierda tienen una mejor opinión de la economía personal y del país, el 41% responde que Chile está progresando y son más positivos respecto de lo que vivirán las futuras generaciones.

Tabla 1. Dimensión política – electoral
(según tipo de identificación)

	Total	Izquierda (1 a 4)	Centro (5 y 6)	Derecha (7 a 10)	NS/NC
Independientemente de su posición política, ¿usted aprueba o desaprueba la forma como Gabriel Boric está conduciendo su gobierno?					
Aprueba	22%	66%	20%	5%	8%
Desaprueba	66%	27%	66%	92%	71%
¿Por cuál candidato votó en la 2da vuelta de la elección presidencial de diciembre de 2021? (declaran haber votado en 2021)					
Boric	46%	90%	45%	23%	35%
Kast	30%	5%	32%	62%	20%
¿Por cuál candidato hubiera votado en la 2da vuelta de la elección presidencial de 2021? (dicen no haber votado en 2021 o NS/NC ante la pregunta si votaron o no en 2021)					
Boric	15%	41%	18%	7%	8%
Kast	31%	22%	35%	72%	10%
Ninguno	38%	19%	33%	9%	65%
¿Cuán interesado está usted en la política?					
Muy interesado + interesado	13%	34%	8%	20%	2%
Algo interesado	20%	25%	23%	25%	8%
No muy interesado + nada interesado	66%	41%	68%	55%	87%
¿Cuán importante es para usted votar en las elecciones?					
Muy importante + bastante importante	76%	87%	81%	88%	54%
Poco importante + nada importante	24%	13%	19%	12%	46%
¿Con cuál de las siguientes frases está usted más de acuerdo?					
La democracia es preferible a cualquier otra forma de gobierno	44%	66%	44%	49%	28%
En algunas circunstancias, un régimen autoritario puede ser preferible	18%	16%	20%	24%	12%
A la gente como uno, le da lo mismo un régimen democrático que uno autoritario	34%	18%	34%	25%	49%
¿Cómo calificaría usted la actual situación política en Chile?					
Muy buena + buena	7%	17%	6%	3%	4%
Ni buena ni mala	29%	36%	35%	21%	22%
Muy mala + mala	60%	44%	58%	75%	64%

*Se excluyen respuestas como NS/NC en cada pregunta.

Fuente: Elaboración propia en base a encuesta CEP marzo – abril 2025



Tabla 2. Dimensión económica - social
(según tipo de identificación)

	Total	Izquierda (1 a 4)	Centro (5 y 6)	Derecha (7 a 10)	NS/NC
¿Cómo calificaría usted la actual situación económica del país?					
Muy mala + mala	49%		25%	44%	65%
Ni buena, ni mala	40%		49%	44%	30%
Muy buena + buena	11%		26%	11%	6%
¿Usted piensa que en los próximos 12 meses la situación económica del país mejorará, no cambiará o empeorará?					
Mejorará	16%		30%	16%	14%
No cambiará	53%		55%	56%	48%
Empeorará	27%		14%	26%	37%
¿Cómo calificaría usted su actual situación económica?					
Muy mala + mala	17%		19%	14%	16%
Ni buena, ni mala	49%		39%	51%	49%
Muy buena + buena	33%		42%	35%	35%
En los próximos 12 meses, ¿cómo cree usted que será su situación económica?					
Mucho mejor + mejor	38%		44%	41%	36%
Igual	52%		50%	50%	55%
Mucho peor + peor	9%		6%	8%	8%
¿Usted cree que en el momento actual Chile está: progresando, estancado o en decadencia?					
Progresando	14%		41%	12%	4%
Estancado	53%		48%	60%	45%
En decadencia	32%		11%	27%	50%
¿Qué tan de acuerdo está usted con la siguiente afirmación? Las generaciones que vienen después de nosotros tendrán un mejor país para vivir					
Muy de acuerdo + de acuerdo	40%		52%	40%	38%
Ni de acuerdo ni en desacuerdo	33%		26%	40%	33%
Muy en desacuerdo + de acuerdo	23%		19%	19%	27%

*Se excluyen respuestas como NS/NC en cada pregunta.

Fuente: Elaboración propia en base a encuesta CEP marzo – abril 2025



En resumen, según la encuesta CEP observamos que los no identificados en el eje izquierda- derecha son críticos del gobierno y prácticamente no tienen interés en la política y otorgan menor respaldo que otros grupos a la importancia del voto.

Respecto a la economía, cuentan con una imagen negativa de la situación económica del país actual y futura, y una situación económica personal sin mucha expectativa de cambio positivo, así como poco optimismo de que las generaciones que vienen después de nosotros tendrán un mejor país para vivir, respecto de los otros grupos.

En un escenario de voto obligatorio este segmento parece clave para inclinar la elección presidencial en un sentido u otro, por lo que entenderlos es fundamental para dirigir mensajes adecuados hacia ellos que los hagan confiar en una candidatura o proyecto cuando hoy están distanciados o desafectados de la política.

Y que además logren mejorar su evaluación y visión económica personal y del país, en un contexto de estrechez fiscal.

En este sentido, junto con los temas obvios de mayor seguridad y control de la inmigración que la ciudadanía espera, el factor económico y la generación o no de expectativas también será un asunto relevante en las campañas.

Con todo, plantear el desafío de conseguir un posible apoyo electoral en noviembre y diciembre de este año desde esta parte de la población no constituye un respaldo político sólido, pero conectar mejor con sus demandas se puede traducir en ganar o no la elección presidencial.

AUTOR

Pablo Rodríguez

Cientista político

Investigador Instituto Libertad



CONTACTO

INSTITUTO LIBERTAD

Galvarino Gallardo 1509,
Providencia, RM.

+56 2 27201700

www.institutolibertad.cl

luisparado@institutolibertad.cl

comunicaciones@institutolibertad.cl

